

Luxembourg Urban Garden



Dossier de presse

07.05.2024

LUGA, l'exposition plein air de jardins urbains, d'installations paysagères et artistiques, de projets agricoles et de lieux de vie au Luxembourg.

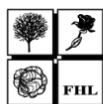
avec le soutien financier de



LE GOUVERNEMENT
DU GRAND-DUCHÉ DE LUXEMBOURG
Ministère de l'Agriculture,
de l'Alimentation et de la Viticulture



membre observateur



LUGA NORDSTAD
en partenariat avec




LA LUGA RAYONNERA AU LUXEMBOURG DU 7 MAI AU 18 OCTOBRE 2025

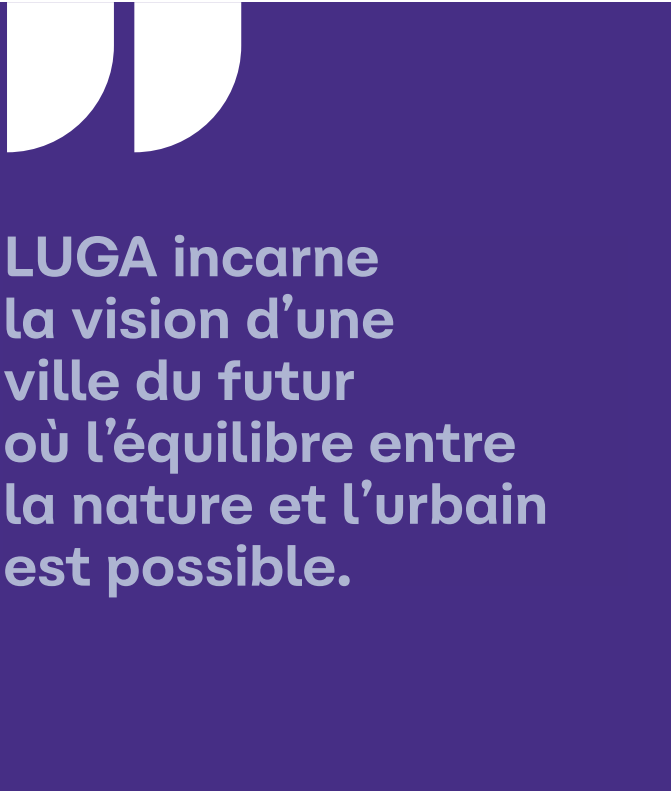
L'exposition LUGA investira quatre sites privilégiés et emblématiques à Luxembourg-ville : la vallée de l'Alzette, le parc municipal Edouard André, la vallée de la Pétrusse et le Kirchberg ainsi que la Ville d'Ettelbruck à la Nordstad. Les espaces verts en ville seront métamorphosés par des créations paysagères, des interventions artistiques et des installations agricoles visant à modifier notre perception des villes en les plaçant au cœur d'une expérience insolite et pleine de découvertes.

Au fil du parcours, le visiteur sera amené à questionner ses perceptions, à explorer de nouveaux horizons et à repenser la relation entre l'homme et l'environnement urbain. Pendant six mois, cet événement unique et en grande partie gratuit se définit comme un laboratoire d'idées à ciel ouvert, une plateforme d'échange et d'expérimentation, où chaque visiteur contribuera à une réflexion collective sur le devenir de nos villes.

luga.lu



**S'ÉMERVEILLER
SUR PLUS
DE 11 KM
D'EXPOSITION
EN PLEIN AIR**



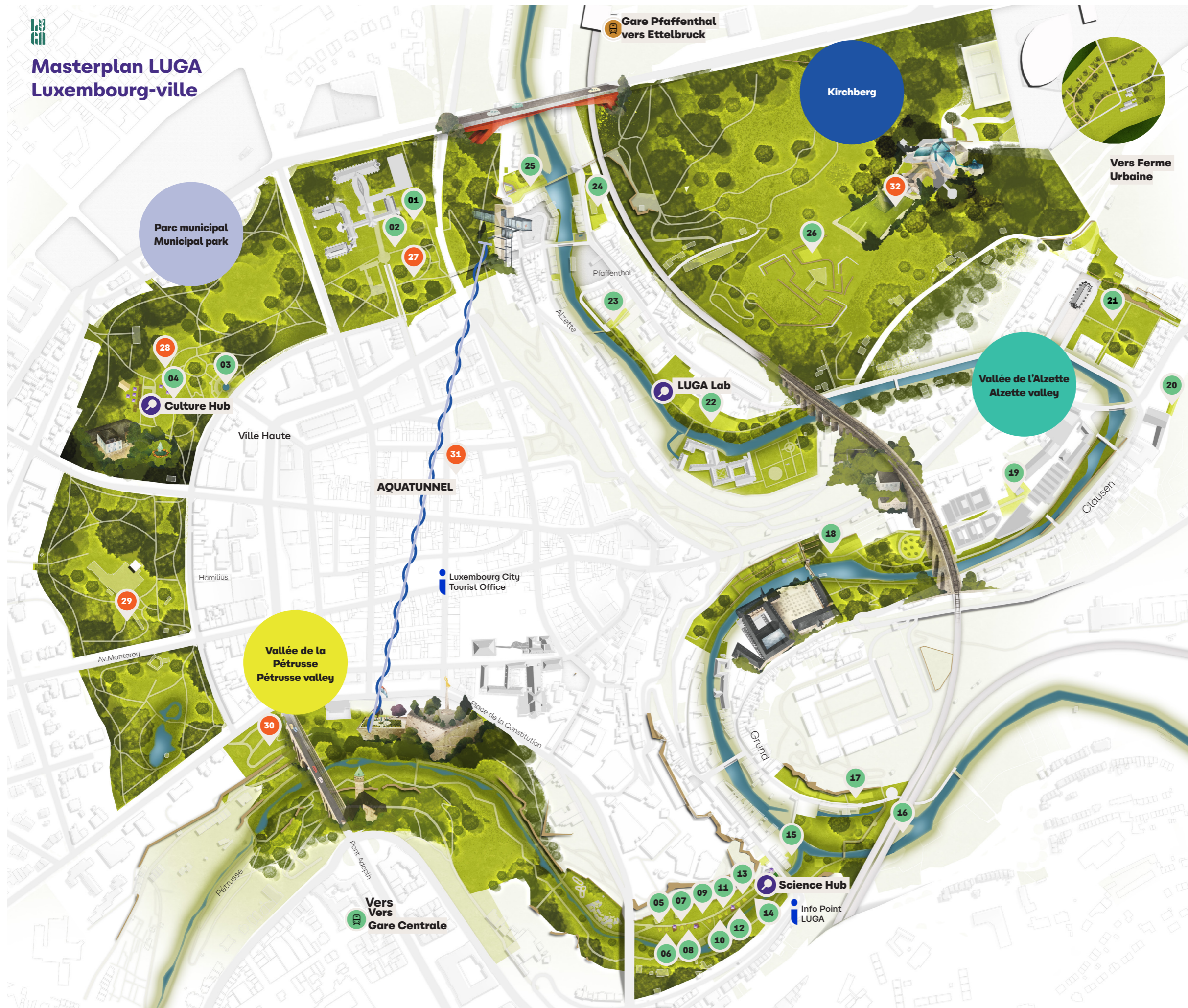
**LUGA incarne
la vision d'une
ville du futur
où l'équilibre entre
la nature et l'urbain
est possible.**



**rendre
visible
l'invisible**



Masterplan LUGA Luxembourg-ville



Jardins urbains LUGA Urban Gardens LUGA

- 01 *Jardin exploratif, Fondation Pescatore, LUGA*
- 02 *Jardins de la Fédération Horticole Luxembourgeoise*
- 03 *Roseraie Amélie, LUGA, Ville de Luxembourg, ASBL Patrimoine roses pour le Luxembourg, Lëtzebuenger Rousefrënn*
- 04 *Plantes du Luxembourg, Lycée Technique Agricole*
- 05 *Jardin Partage, Julie Chirol*
- 06 *Wander Kautsch, Eline Bleser*
- 07 *Les mystères du trésor des plantes médicinales, Laurence Didier*
- 08 *Le portail, Naïle Arslan*
- 09 *Blue Sky, Jérôme Goedseels*
- 10 *Lien de connexion, Carolin Kemkes-Günner*
- 11 *Jardin Germinatif, Cassandra Provenzano et Nadine Weirich*
- 12 *Nice to Bee, Carina Hahn*
- 13 *Timeo, Rien Veulemans*
- 14 *Mange-Moi, LUGA*
- 15 *Herbularius, N. Kirch*
- 16 *Le chant de l'Alzette, Racine Carrée, Ty Maap*
- 17 *Les périsopes, Atelier LJN*
- 18 *Water Forum, LOLA, 2001, 51N4E*
- 19 *Urban Oasis, Atelier LOOS van VLIET*
- 20 *Racines du futur, Atelier eem & Paysarchitectures*
- 21 *Parc Mansfeld, Areal*
- 22 *Grow Together Grow Green, Topotek 1, Parc Odendahl*
- 23 *Triptyque, Atelier du Vivant*
- 24 *Après l'effondrement, Oupapo*
- 25 *Solum, Atelier Faber*
- 26 *Endymion, Studio SNCDA*

Installations artistiques et paysagères Artistic and landscape installations

- 27 *L'arbre littéraire*
 - 28 *Serre Merveilleuse, LUGA*
 - 29 *Les cabanes du Service National de la Jeunesse*
 - 30 *Life on the verge, Leon Kluge*
 - 31 *The Lower World, Susan Philipz dans l'Aquatunnel sous la ville*
 - 32 *The Living Pyramid, Agnes Denes*
- Parcours artistique : See the Unseen, Show the Unshow, Markus Ambach*

Points d'informations

Que peut-on découvrir dans le parc municipal Edouard André pendant la LUGA ?

Le parc municipal Edouard André, situé à Luxembourg-ville, est un lieu emblématique de la capitale offrant un espace vert de plus de 30 hectares. Le parc est fort apprécié des habitants et des visiteurs, offrant un équilibre harmonieux entre nature, culture et loisirs.

Les visiteurs pourront profiter d'un espace de loisirs et culturel imprégné par des légendes et une histoire fascinante. Des installations et des aménagements créés spécialement dans le cadre de l'exposition LUGA emmèneront les spectateurs dans un univers enchanté, rempli de découvertes et d'émerveillement : parcours narratifs, serres merveilleuses et installations mystiques transporteront les visiteurs curieux dans un univers enchanté, ponctué d'espaces de détente et de lectures disséminés tout au long du circuit. Cet univers de l'imaginaire sera sublimé par un parcours artistique imaginé par le curateur allemand Markus Ambach, spécialisé dans la mise en place de projets artistiques dans l'espace public.



À la découverte des jardins urbains dans le parc municipal

01. Jardin exploratif Fondation Pescatore

Dans le cadre de la LUGA, un jardin exploratif ainsi qu'une serre à orchidées sont aménagés au parc de la Fondation Pescatore.
Un projet en partenariat avec la Fondation Pescatore.



© LUGA

02. Les jardins de la Fédération Horticole Luxembourgeoise

Ces jardins présentent le savoir-faire des entreprises et des professionnels du secteur horticole du Luxembourg en créant une série de jardins insolites durant la LUGA.



© LUGA

03. La roseraie du parc Amélie

Déjà visible et accessible au public depuis 2023, la roseraie du parc Amélie représente le tout premier aménagement paysager LUGA, réalisé en collaboration avec le Service Parcs de la Ville de Luxembourg et les asbl Lëtzebuurger Rousefrënn et Patrimoine roses pour le Luxembourg, et s'étend aux pieds de la statue d'Amélie au cœur du parc municipal. Il s'agit d'une réalisation paysagère imaginée autour de roses qui portent le nom de femmes et rendent ainsi hommage à des figures féminines historiques.



© LUGA

04. Plantes du Luxembourg Lycée Technique Agricole

Des variétés végétales natives du Luxembourg composent ce jardin de plantations réalisées par les étudiants du Lycée Technique Agricole de Gilsdorf (LTA), en collaboration avec le Service Parcs de la Ville de Luxembourg dans le cadre de la LUGA.



© LUGA

À la découverte des installations paysagères et artistiques du parc municipal

Le parcours artistique par Markus Ambach **Show the Unshow, See the Unseen**

La LUGA se déroule en grande partie dans les vallées qui entourent le centre-ville, comme une ceinture de fragments de paysage, d'habitats naturels et de lieux historiques qui ont été partiellement transformés pour de nouveaux usages au cours des dernières décennies. Dans ce contexte, le parcours circulaire de la LUGA contient plusieurs thèmes et séquences qui constitueront la base contextuelle du concept.

Le concept : Un parcours urbain vert comme nouveau récit

Le concept du parcours artistique de Markus Ambach est basé sur six séquences urbaines, qui construisent la grille thématique du spectacle et sont tirées des fragments de paysage trouvés avec leurs thèmes originaux. Elles sont reliées par le ruban vert qui émerge des deux rivières et du parc municipal : la végétation cultivée et sauvage constituant l'épine dorsale et le thème principal de l'exposition. La découverte de la beauté des éléments invisibles de ce paysage sublimerait l'exposition, encore plus que les œuvres d'art elles-mêmes. Elles activeront leurs contextes pour devenir une nouvelle perspective, un nouveau récit de ce paysage caché et pourtant exposé. L'intégration de protagonistes locaux et leurs projets ainsi que les différents parcours de la région tels que les sentiers archéologiques, le circuit Pierre-Ernest de Mansfeld, le circuit Vauban ou encore les itinéraires culturels, contribueront à cet enrichissement de savoirs locaux.

Les thèmes du parcours artistique sont imbriqués et reliés par le fil vert de la rivière, des unités naturelles, des séquences horticoles, des jardins cachés et des espaces renaturés pour devenir un grand parcours dans le projet. Des habitats naturels constitués de petits biotopes seront explorés par le regard des artistes, de petites îles en friche offrant un espace pour une végétation d'initiative développeront une apparence sculpturale, des jardins et des niches écologiques donneront de l'espace pour des processus de guérison artistique et enfin des parcs montrant l'interaction historique entre les hommes et la nature seront actualisés avec de nouveaux engagements avec une architecture paysagère inédite.

En inventant une nouvelle narration, qui est affichée et vivante dans le parcours circulaire de l'exposition, sans véritable point d'entrée ou de fin, les artistes discuteront, dans une interaction constante avec l'environnement naturel et les habitants et visiteurs de ce paysage urbain naturel, de notre relation avec la nature depuis les temps les plus reculés jusqu'à aujourd'hui dans les jardins sauvages, horticoles, culturels, sociaux, psychiques, historiques ou futuristes. Ils montrent à quel point notre vie entière est profondément impliquée, tissée et interdépendante avec ce qui est aujourd'hui appelé «nature», rendant ainsi l'être humain à nouveau partie intégrante de celle-ci.

Biographie

Markus Ambach (1963) est commissaire d'exposition, curateur, artiste et initiateur de nombreux projets artistiques et expositions dans l'espace public. Il a étudié à l'Académie des Beaux-Arts de Düsseldorf et, après de nombreuses expositions en Allemagne et à l'étranger, a fondé en 2002 la plateforme de projets MAP, qui développe, organise et produit des projets contextuels dans l'espace urbain à l'échelle internationale, en coopération avec différents partenaires de projets tels que des villes, des institutions artistiques ou des acteurs urbains. Markus Ambach a enseigné dans le cadre de postes de professeur et de missions d'enseignement, notamment à l'Akademie der Bildenden Künste Stuttgart, à l'UDK Berlin, à la Hochschule für Gestaltung Offenbach a.M. et à la RWTH Aachen. Il est l'auteur et l'éditeur de nombreux textes et publications.



27. L'Arbre littéraire

Près des arbres dans le parc Fondation Pescatore et des jeux d'eau, une plateforme conviviale sera installée et invitera petits et grands à se plonger dans un univers narratif.



© Envato

28. La Serre merveilleuse

Une serre merveilleuse remplie de plantes et de fleurs qui pourraient s'implanter dans les villes de demain. Aux frontières entre arts et sciences, ce concept unique de la luminescence végétale permet à des végétaux de s'illuminer de façon magique dans l'obscurité. Cette technologie n'utilise aucune modification génétique. Il s'agit d'un sérum nutritif éco-responsable et biodégradable, qui s'absorbe par la sève de la plante, pour révéler les nervures des pétales et des feuilles sous lumière noire. Leurs effets lumineux varient du violet au bleu/vert et subliment la beauté du végétal.



Image de référence

29. Les cabanes du Service National de la Jeunesse (SNJ)

Une quinzaine de cabanes fantastiques et cachées dans les endroits reculés du parc sont conçues dans le cadre du « Festival des cabanes », organisé par le Service National de la Jeunesse (SNJ) et la LUGA. Ces installations éphémères reprennent les thèmes LUGA tels que l'écologie et la durabilité. Ces cabanes colorées, ludiques et originales, seront fabriquées en grande partie à base de matériaux recyclés dans un souci de durabilité et de protection du climat.



© SNJ

Lieu de vie LUGA : le Culture Hub dans le parc municipal

Une ode à la culture dans le parc municipal !

Le Culture Hub est aménagé près de la pergola du parc municipal Édouard André et représente un lieu de vie et de rencontre, où les visiteurs peuvent profiter d'une programmation d'événements variés et se détendre dans un lieu convivial. Avec une architecture insolite et un cadre agréable et chaleureux, le Culture Hub est l'endroit idéal pour s'arrêter et partager un moment de détente au milieu de la verdure du parc et se réjouir des animations surprenantes, divertissantes, éducatives et unplugged. Cet espace vivant ouvert à tous pour célébrer la créativité, la diversité et la culture sert également à présenter des œuvres qui reflètent et abordent les thématiques inspirantes de la LUGA.

Le Biergarten

Le *Biergarten* (ou « brasserie en plein air » en français), est un lieu de rencontre où les visiteurs peuvent profiter d'une restauration locale, saisonnière et savoureuse au sein d'un lieu réaménagé pour la LUGA avec un cadre agréable et chaleureux.

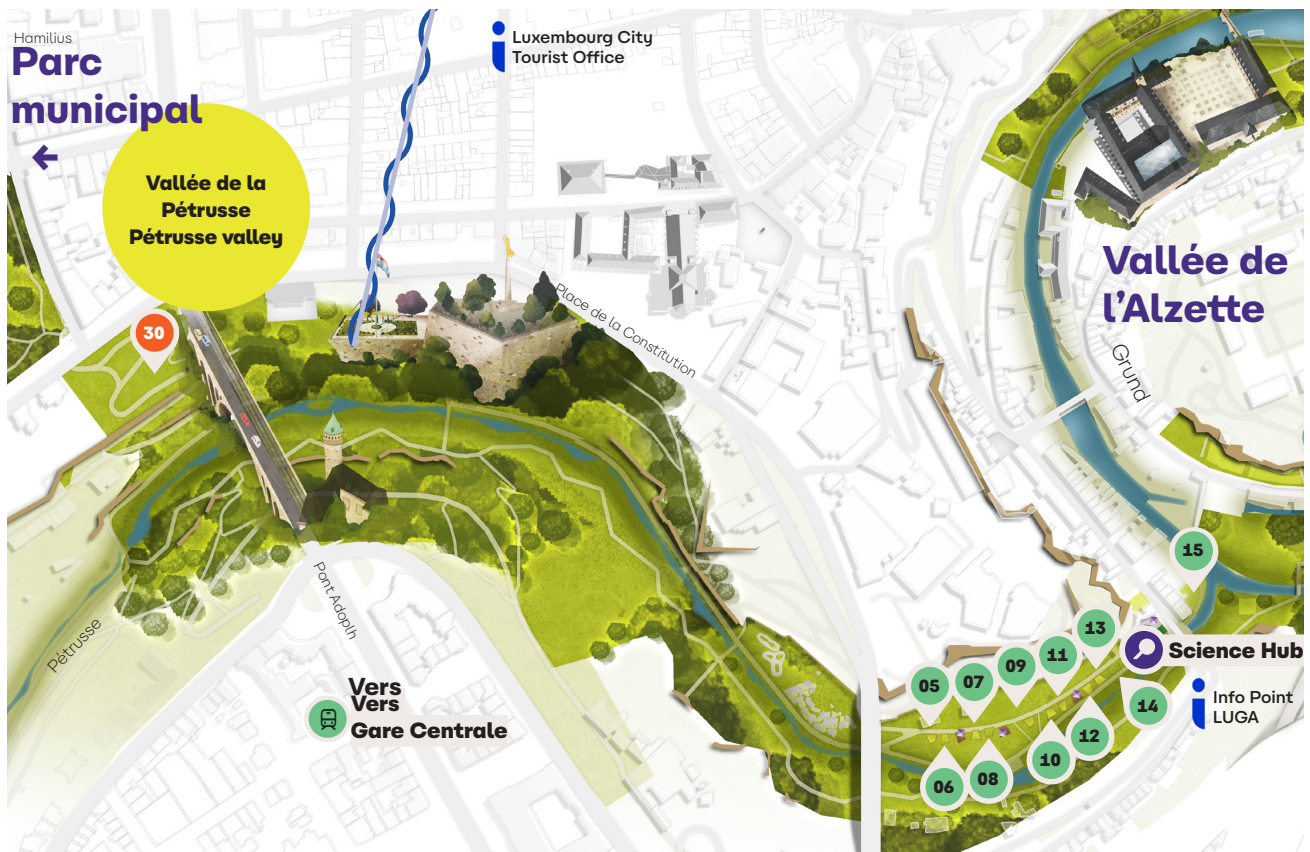


© LUGA

Que peut-on découvrir dans la vallée de la Pétrusse ?

Sur le site de la vallée de la Pétrusse, récemment renaturé et restauré dans sa splendeur d'antan, la LUGA explorera des initiatives novatrices pour ouvrir le champ des possibles vers un avenir prometteur.

En entamant ce parcours à la sortie du parc municipal et la descente serpentant depuis l'avenue Marie-Thérèse jusqu'à la vallée de la Pétrusse en contrebas, le visiteur pourra découvrir le jardin aménagé par le paysagiste Leon Kluge. Ce jardin fonctionne comme une porte d'entrée et établit le lien entre l'histoire féerique que la LUGA raconte dans le parc municipal et la vallée de la Pétrusse. Plus loin, après le skatepark, les jardins urbains imaginés par les jeunes créateurs et aménagés le long du cours d'eau, répondent au questionnement d'une époque marquée par des défis et crises globaux. Les jardins et les installations placés le long de la Pétrusse souhaitent incarner dès lors un avenir fertile en opportunités et une valorisation du macro- et microcosme présents dans la nature de la vallée, invisibles à l'œil nu.



À la découverte des jardins urbains de la vallée de la Pétrusse

✿ 05. Jardin Partage Julie Chirol

Ce jardin intervient comme un espace de contemplation et de rencontre. A l'approche du jardin, les totems installés au milieu des plantes en mouvement établiront un lien avec l'environnement qui s'y trouve réfléchi et ainsi, avec ses visiteurs. On entre alors dans une cabane en saule ornée de rubans décorés de textes rédigés dans divers alphabets. Le saule vivant et les rubans flottant au vent renforcent le caractère dynamique de l'installation. L'espace intérieur isolé invite à l'introspection et à se concentrer sur la relation avec le sol et ses végétaux (rosiers issus de la tradition luxembourgeoise de la culture des roses), et le ciel grâce à l'ouverture zénithale.

Julie Chirol est une paysagiste DPLG, franco-luxembourgeoise, diplômée en architecture et en paysage, qui travaille depuis bientôt 3 ans au sein du bureau Best Ingénieurs conseil en tant que paysagiste et urbaniste. Elle a commencé sa carrière professionnelle en France et exerce depuis 2015 au Luxembourg. Elle possède un intérêt prononcé pour les domaines de l'art et de l'artisanat et a passé une formation et des stages dans le domaine de la vannerie et des arts textiles.



© Julie Chirol

Matériaux

Osier vert tressé, copeaux bois, panneaux de coffrage recyclés, pavés recyclés, rubans décorés

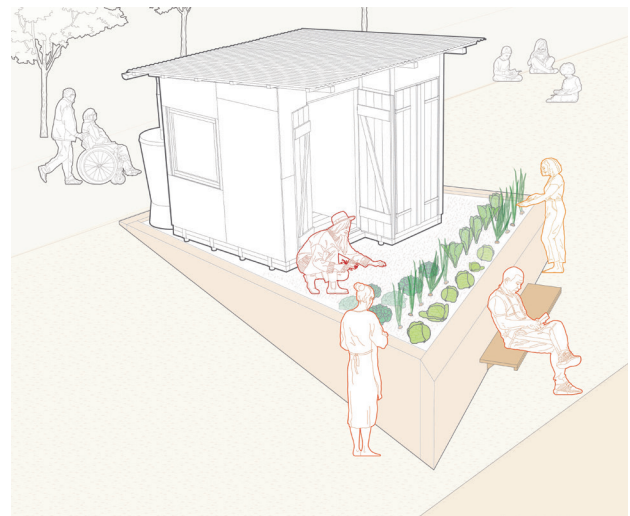
Végétaux

Ginkgo biloba, Rosier - Rosa Kordes « Anne Beffort », Stipa tenuissima, Ail géant de l'Himalaya - Allium giganteum, Sauge - Salvia nemorosa

✿ 06. Wander Kautsch Eli.n.iki

Wander Kautsch propose une réflexion sur le jardinage urbain au Luxembourg, basée sur le principe de maisons de jardin réutilisables, mobiles, autonomes et auto-construites. L'installation se concentre sur l'idée du jardinage urbain comme mode de vie, mode de vie durable, mode de devenir et d'être autosuffisant, et représente la voie de la décroissance de la société et de l'économie. *Wander Kautsch* se concentre sur la conception de ces maisons de jardin et aborde le thème du remplacement en concevant un prototype de petite maison de jardin qui pourrait être utilisée selon le principe de l'économie circulaire. Influencé par les *Gartenlaube* de l'architecte Margarete Schütte-Lihotzky (Francfort, 1925-1930), *Wander Kautsch* conserve l'idée de trois espaces : l'espace commun, l'espace de jardinage et l'espace de rangement pour les vélos. La construction sera offerte à une association locale après l'exposition.

Eli.n.iki est une collaboration de deux jeunes architectes, **Eliki et Eline**. Au-delà de l'architecture, elles ont un intérêt commun pour le jardinage, le modélisme et la construction à l'échelle 1:1 avec une attention particulière pour la circularité.



© Eli.n.iki

Matériaux

Construction en bois selon le principe de l'économie circulaire

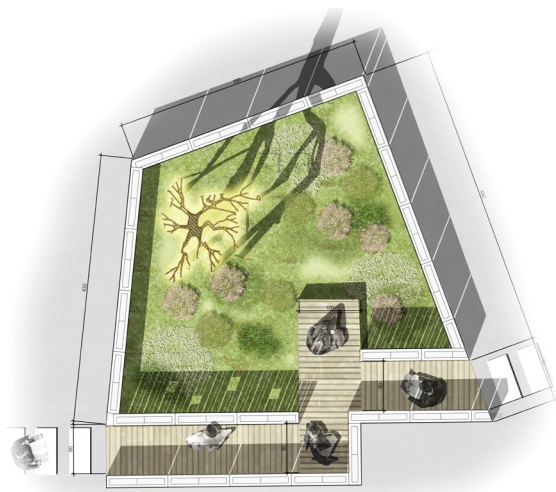
Végétaux

Plantes de jardinage (à définir), parterre fleuri

07. Les mystères du trésor des plantes médicinales Laurence Didier

Ce jardin éphémère s'érige comme un sanctuaire de réflexion et de redécouverte, cherchant à transformer la perception commune à l'égard des plantes souvent dépréciées, les « mauvaises herbes ». Ces végétaux, trop souvent négligés et méconnus, représenteront en réalité une véritable pharmacie pour l'homme, une source insoupçonnée de bienfaits. L'objectif de ce jardin est de susciter une introspection profonde sur notre relation avec la nature, tout en encourageant une appréciation renouvelée pour ces plantes considérées comme indésirables. Il nous invite à repenser notre perception des « mauvaises herbes » et à reconnaître la richesse qu'elles apportent à notre monde souvent ignorée.

Après avoir été diplômée d'un Master en architecture du paysage de l'Université Technique de Munich (TUM) en 2013, **Laurence Didier** a travaillé pendant 7 ans au bureau d'études Ernst&Partner à Trèves, puis a élargi son expérience pendant deux ans chez Blumenthal. Depuis 2020, elle s'intéresse à la naturopathie et le pouvoir des plantes. Depuis 2023, elle est architecte paysagiste indépendante.



© Laurence Didier

Matériaux

Bois Douglas, miroir

Végétaux

Arbre, plantes médicinales

08. Le portail Naïle Arslan

Le Portail est une structure en bois durable qui met l'accent sur la réutilisation et la biodiversité. Ce portail d'un vert éclatant incarne la durabilité et s'inspire des arches de la nature. Représentant un passage vers quelque chose de nouveau, ce concept illustre comment le développement urbain peut être réalisé en accord avec la nature. Il invite à un voyage transformateur, éveillant à l'importance de l'harmonie avec notre environnement.

Naïle Arslan a fait ses études à la Haute-École de Trèves et a obtenu un Master en Architecture en 2024.



© Naïle Arslan

Matériaux

Bois, pierres

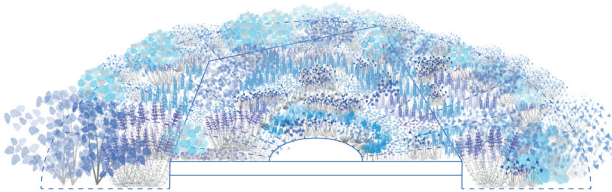
Végétaux

Hedera helix Arborescens, Cortaderia selloana, Pennisetum orientale 'Karley Rose', Pennisetum alopecuroides Red Head, Lampenputzergas - Pennisetum atop. Hameln, Primula elatior, Isatis tinctoria, Aquilegia vulgaris, Cardamine pratensis

09. Blue Sky Jérôme Goedseels

Le paysagiste et le compositeur sont tous deux des artistes créatifs qui se doivent de composer une mélodie ou un jardin avec comme seules matières premières les notes ou les plantes. L'objectif de *Blue Sky* est de créer des similitudes entre ces deux domaines artistiques, afin qu'émergent, après un travail d'analyse et de traduction, l'harmonie, le rythme, les dominantes et les contrastes et les émotions. L'œuvre musicale porteuse et inspirante de ce projet est *Mr. Blue Sky* d'Electric Light Orchestra écrite et composée par Jeff Lynne en 1977. Le dessin du projet correspond à un arc de cercle, il fait référence à un orchestre devant son compositeur.

Jérôme Goedseels est né en 1991 à Huaraz en Pérou, et a reçu son Master en architecture des jardins et du paysage en 2017. Il a participé au festival de Wesserling (2019, 2020 et 2022), au festival des hortillonnages d'Amiens (2020), au festival international des jardins de Chaumont-sur-Loire (2023) et au double Rise Festival en Roumanie (2019). Il enseigne aujourd'hui l'architecture des jardins et du paysage à la Haute École Lucia de Brouckère.



© Jérôme Goedseels

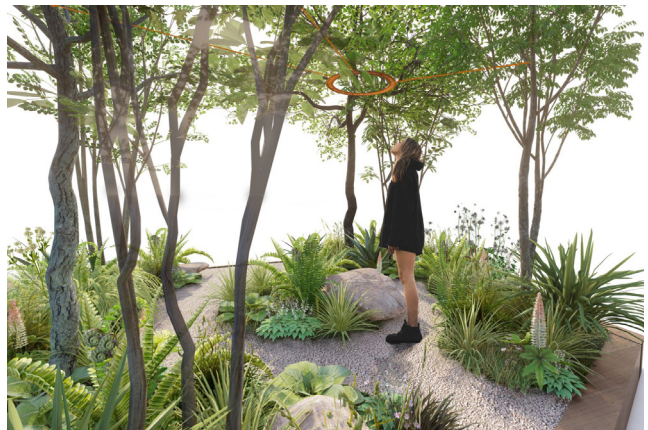
Végétaux

Delphinium pacific 'Summer Skies', Brunnera macrophylla 'Little Jack', Centaurea cyanus 'Blue Diadem', Aster alpinus 'Blue Beauty', Myosotis sylvatica 'Savoie Blue', Borago pygmaea, Salvia pratensis 'Sky Dance', Ceanothus 'Blue Mound', Agapanthus 'Blue Heaven', Veronica austriaca 'Royal Blue', Salvia patens, Muscari aucheri 'Blue Magic', Nigella damascena 'Moody Blues', Linum perenne 'Saphir', Hydrangea macrophylla 'Endless Summer', Perovskia atriplicifolia 'Blue Haze', Allium caeruleum, Mazus reptans, Phlox paniculata 'Blue Paradise', Sisyrinchium augustifolium, Plumbago capensis

10. Bond of Connection Carolin Kemkes-Günner

« La vérité est que nous sommes tous liés par un lien d'amour infini. » La conception présentée met fortement l'accent sur la végétation utilisée, qui vise à transmettre à la fois la tranquillité et la naturalité par le biais de différentes nuances de vert avec quelques aspects de floraison douce. Ce vert riche attire le visiteur à l'intérieur du jardin pour découvrir la bande d'acier « Corteen », qui flotte tranquillement au-dessus de la végétations et relie le tout. Un petit chemin s'enroule autour d'un îlot de calme central. Tant le langage formel que la matérialité du chemin s'inspirent du lit naturel et caillouteux de la Pétrusse et reprennent ainsi le *genius loci*.

C'est au cours de sa formation de dessinatrice en architecture au bureau d'études Geo3 à Bedburg-Hau que **Carolin Kemkes-Günner** a commencé à s'intéresser aux plantes et à la conception d'espaces ouverts. Cet intérêt l'a amenée à poursuivre ses études (licence et master) en architecture paysagère à l'Université des Sciences appliquées d'Osnabrück, qu'elle a achevées avec succès en janvier 2024. Depuis 2019, Carolin travaille en freelance pour différents cabinets d'architecture paysagère parallèlement à ses études.



© Carolin Kemkes-Günner

Matériaux

Surface du chemin bordée d'eau, assises en grès régionaux et naturels, anneau en acier Corteen

Végétaux

Acer campestre, Amelanchier laevis, Fraxinus excelsior, Prunus padus, Sorbus aucuparia, Aruncus aethusifolius, Aster divaricatus, Atractantia major, Brunnera macrophylla, Carex pendula, Deschampsia cespitosa 'Palava', Dryopteris filix-mas, Epimedium grandiflorum, Galium odoratum, Geranium macrorrhizum 'Spessart', Geranium nodosum, Hakonechloa macra, Heuchera villosa var. Macrorrhiza, Hosta hybride 'Elegans', Heuchera villosa var. Macrorrhiza, Hosta hybride 'Elegans', Hosta elata, Luzula nivea, Omphalodes verna, Polygonatum multiflorum, Phyllitis scolopendrium, Polypodium vulgare, Rodgersia

11. Jardin Germinatif **PALEA Architecte**

Le *Jardin Germinatif* - éclosion éthérée, éphémère de mai à octobre, célèbre la saisonnalité à travers l'osier vivant, métaphore de la floraison fugace des plantes. Tissées avec grâce, ces structures reflètent la croissance estivale. En mai, telles des bourgeons prêts à éclore, elles révèlent leur beauté. Durant l'été, vibrant de verdure et de vitalité, elles offrent une symphonie de couleurs et de parfums. À l'automne, mêlées aux teintes dorées des feuilles, elles évoquent la cyclicité de la vie végétale, capturant ainsi l'impermanence de chaque saison.

Nadine Weirich est diplômée depuis 2011.
Cassandra Provenzano est diplômée depuis 2019.
En 2019, Cassandra Provenzano a rejoint PALEA Architecte. Depuis, la variété de projets s'enchaînent avec notamment le réaménagement de la place publique devant la Commune à Pétange, l'aménagement du parc de la nouvelle mairie à Frisange, le réaménagement de la cour d'école à Frisange, le réaménagement du jardin historique à Grevenmacher, le parc du nouveau PAP Kiem à Kirchberg, voici quelques exemples parmi d'autres.



© Palea Architecte

Matériaux

Branches de saule servant de base pour l'osier vivant, pavé en bois rond, Tronc de bois mort, monolithes en pierre locale

Végétaux

Leucanthemum vulgare / *Echinacea purpurea* / *Salvia nemorosa* / *Iris sibirica* / *Thymus serpyllum* / *Deschampsia caespitosa* 'Tardiflora' / *Knautia macedonica* 'Mars Midget' / *Aster novae-angliae* 'Rosa Sieger' / *Tanacetum parthenium* / *Sedum album* 'Coral Carpet' / *Verbascum nigrum* 'Album' / *Scabiosa columbaria* 'Butterfly Blue' / *Calamagrostis acutiflora* 'Karl Foerster' / *Miscanthus sinensis* 'Silberspinne' / *Centaurea montana* 'Black Sprite'

12. Nice to BEE **Carina Hahn**

Attirant l'attention sur le rôle essentiel des abeilles, *Nice to BEE* met l'accent sur la durabilité, l'éducation et le soutien à la flore et à la faune locales. Ce concept créera un espace unique et invitant à contempler les défis écologiques et sociaux, encourageant une connexion plus profonde avec notre environnement. Le projet vise à combiner la durabilité, l'éducation et le monde fascinant de l'intérieur, tout en offrant un espace dynamique qui reflète les défis écologiques et sociaux. Utilisant des matériaux durables, le jardin mettra l'accent sur la résilience de la nature et vise à créer un lien avec la renaturation de la Pétrusse.

Carina Hahn a fait ses études à la Haute-École de Trèves et a obtenu un Master en Architecture en 2024.



© Carina Hahn

Matériaux

Bois, pierres

Végétaux

Aconitum napellus, *Viola tricolor*, *Betonica ocnalis*, *Centaurea cyanus*, *Campanula persicifolia*, *Centaurea jacea*, *Malva sylvestris*, *Pilobium angustifolium*, *Salvia rosmarinus*, *Lavandula angustifolia*, *Pennisetum alopecuroides*, *Leucanthemum*, *Cortaderia selloana*, Orge à crinière (*Hordeum jubatum*), mélange de fleurs de prairie

13. *Timeo* Rien Veulemans

Timeo apparaît comme un jardin immersif dans lequel la peur de l'environnement occupe une place prépondérante, comme dans le concept « d'éco-anxiété » de Glenn Albrecht. De cette manière, il remet en question les approches conventionnelles de résolution de problèmes, en invitant à la vulnérabilité émotionnelle et à la réflexion sur le changement climatique. Par le biais d'un récit « apocalyptique », il révèle de nouvelles perspectives sur les désastres environnementaux, transformant la peur en espoir en décrivant la suprématie de la nature sur l'humanité. Le récit visuel du jardin - couleurs contrastées, conifères pleureurs et herbes drapées - dépeint de manière vivante le cataclysme environnemental et la nécessité d'une bonne gestion de l'environnement. *Timeo* sert de sanctuaire pour l'introspection, exhortant les visiteurs à affronter leurs peurs et à chérir la beauté de la nature dans l'incertitude.

Rien Veulemans est un paysagiste, urbaniste et jardinier basé à Bruxelles. Passionné par la narration d'histoires, la flore, et dévoué à l'expérimentation, il traduit ces histoires en paysages oniriques en mélangeant la conscience écologique et la gestion durable avec des concepts de plantation inspirants. Ses créations visent à remettre en question les limites des espaces publics et privés.



© Rien Veulemans

Matériaux

Décombres de construction, Terre noire (mélange de sable, lave, terre), Sable volcanique noir, Fragments de lave

Végétaux

Echium wildpretii, *Euphorbia cyparissias* 'Fens Ruby', *Juniperus horizontalis* 'Golden Carpet', *Isoplexis calcantha*, *Ophiopogon planiscapus* 'Niger', *Phormium* 'Black Velvet', *Picea omorika* 'Pendula Bruns', *Sagina subulata* 'Aurea', *Scleranthus uniorus*, *Sedum album* 'Coral carpet', *sedum dasyphyllum*, *Sedum hakonense* 'Chocolate Ball', *Sedum reexum* 'Angelina', *Sedum spurium* 'Dragon's Blood', *Sempervivum* 'Black', *Sempervivum* 'Faramir', *Sempervivum* 'Red Rubin', *Sequiadendron giganteum pendulum*, *Stipa tenuifolia*, *Uncinaria uncinata* 'Rubra', *Lupinus citrinus*, *Lupinus* 'Gallery yellow', *Yucca liliifera* 'Australis', *Yucca rostrata*

14. *Mange-Moi* LUGA

Ce coin de verdure qui grignote petit à petit un des symboles de la consommation alimentaire de masse, se présente comme un appel à repenser un système alimentaire plus durable, à soutenir les producteurs locaux et à créer des liens avec notre assiette. Il nous questionnera sur notre modèle alimentaire actuel où la production agricole est responsable d'environ 20% des émissions de gaz à effet de serre et de 70 à 80% de la déforestation dans le monde, via l'élevage intensif, la production de soja, d'huile de palme et l'agriculture vivrière (source : WWF). Comment pourra-t-on repenser notre approche de l'alimentation pour un futur plus durable ? Ce micro-jardin aspire à un avenir où les villes seront des écosystèmes alimentaires vivants, où chaque espace vacant pourrait contribuer à tisser une ceinture alimentaire et devenir une source de nourriture fraîche et locale. Inspiré du fonctionnement des forêts comestibles, les plantations multi-strates, comestibles et diverses, colonisent les chariots et viennent remplacer le gazon stérile.

Un projet réalisé par l'architecte paysagiste de la LUGA, **Delphine Hardy**.



© LUGA

Matériaux

Bancs en chariot de récupération, assises en bois, revêtement minéral concassé fin de matériaux, chariot de supermarché standard de récupération 240L

Végétaux

Amelanchier lamarckii, *Mespilus germanica* 'Nottingham', *Sambucus nigra*, *Hibiscus syriacus* Totus Albus, *Aralia cordata* 'Sun King', *Rosa canina*, *Achillea millefolium* 'White Beauty', *Alchemilla mollis*, *Geranium pratense*, *Tulbaghia violacea*, *Calendula officinalis* Pygmy Buff, *Salvia* 'Nachtvlinder', *Foeniculum vulgare*, *Capucine de jardin* « Laitière », *Borago officinalis*, *Hemerocallis* 'Gentle Shepherd', *Matteuccia struthiopteris*, *Akebia quinata*

À la découverte des installations paysagères et artistiques de la vallée de la Pétrusse

30. *Life on the verge* Leon Kluge

Life on the verge représente une célébration et un jardin éducatif se concentrant sur les cycles de vie extraordinaires et la diversité des espèces végétales qui habitent une zone largement ignorée par la plupart d'entre nous : les accotements de routes. Celles-ci sont des habitats pour de nombreuses espèces sauvages telles que les insectes, les oiseaux et les petits mammifères.

C'est un habitat qui relie les zones sauvages tout comme une artère dans le corps humain. Si les zones sauvages sont complètement séparées les unes des autres, le patrimoine génétique devient alors moins varié, ce qui peut être préjudiciable à de nombreuses espèces. Une partie très importante de l'accotement est la vie végétale, qui fournit un abri et de la nourriture à toutes sortes d'espèces animales. Dans de nombreux cas, le surpâturage, les mauvaises pratiques agricoles et le développement urbain détruisent les habitats des plantes et, s'il n'y avait pas de petites poches d'accotements, elles disparaîtraient. Un accotement ne doit pas toujours être coupé.

Leon Kluge a étudié l'horticulture et l'aménagement paysager en Israël.

Il a ensuite été employé par SNIE international pour développer de nouveaux paysages pour leurs domaines (Mayotte) et a créé la *Fever Tree Nursery* (Nelspruit, Mpumalanga), qui a été récompensée par de nombreux prix. Ses projets ont été présentés dans de nombreux magazines et livres d'architecture internationaux. Il a été invité à réaliser ses paysages uniques dans le monde entier et il est le seul paysagiste africain à avoir remporté la Coupe du monde de jardinage (Nagasaki, Japon). Il a également reçu le prix du meilleur concepteur lors de l'exposition florale de Philadelphie (États-Unis) et est aussi lauréat de plusieurs prix d'or à la prestigieuse exposition florale de Chelsea (Royaume-Unis). Il a également été le premier créateur africain à remporter une médaille d'or lors du Festival des jardins de Singapour, ainsi qu'à l'exposition florale internationale de Nouvelle-Zélande.



Concept design

31. The Lower World **Susan Philipsz – Aquatunnel**

The Lower World se présente comme une installation sonore développée spécifiquement pour l'Aquatunnel qui passe sous les vieux quartiers de la capitale du Luxembourg. Si les sirènes évoquent l'eau, la mythologie et les abris souterrains, elles sont également associées au thème du jardin. Bien que les sirènes aient attiré les marins, les Grecs ne les ont pas représentées comme des divinités de la mer, mais dans leur « prairie étoilée de fleurs ». Avec cette œuvre, Susan Philipsz propose de remplir l'Aquatunnel de sons, en travaillant avec les spécificités de l'espace et en encourageant le visiteur, par de multiples associations, à réfléchir à ce qui l'entoure.

Un projet en partenariat avec le MUDAM Luxembourg.

Biographie

Susan Mary Philipsz OBE (1965, Glasgow, Écosse) est une artiste sculptrice à l'origine mais elle est surtout connue pour ses installations sonores. Elle s'enregistre en chantant des versions a cappella de chansons qui sont diffusées par un système de sonorisation dans la galerie ou dans une autre installation.

Elle a acquis une reconnaissance internationale, avec des expositions individuelles majeures de ses œuvres dans des musées et des galeries du monde entier, ainsi qu'aux Biennales de Venise et d'Istanbul et dans le cadre de DOCUMENTA 13 à Kassel. En 2010, Philipsz a remporté le prix Turner, décerné pour la première fois à un artiste travaillant avec le son.

Elle vit et travaille actuellement à Berlin.





Lieu de vie : le Science Hub dans la vallée de la Pétrusse

Un espace de détente et d'expérimentation niché au cœur de la vallée !

Le Science Hub est conçu comme un laboratoire de recherche, d'éducation, d'expérimentation et une petite surface d'exposition. Son objectif est d'aborder les questions essentielles liées à la biodiversité, la science, l'alimentation, le climat à travers des expositions, conférences, débats, ateliers et bien d'autres événements du programme LUGA afin de mettre en avant les innovations qui naissent parfois au sein de la nature elle-même et souvent invisibles à nos yeux.

Autour du Science Hub qui sert aussi de point d'information pour les visiteurs, d'autres installations ludiques seront accessibles au public dans la vallée de la Pétrusse telles que le skatepark, le fitness plein air, le minigolf et le nouveau kiosk.



Que peut-on découvrir dans la Vallée de l'Alzette ?

Sur ce site, la LUGA explore entre autres l'écologie urbaine, le climat et les différentes formes de dialogues et d'expressions entre l'homme et la nature.

Inspiré par la beauté naturelle du site et de son passé historique, la LUGA propose aux visiteurs d'aborder les thèmes art et dialogue de ce parcours à travers des jardins urbains impressionnants destinés à changer la perception des espaces en ville. Des installations et interventions artistiques et paysagères ouvrent, quant à elles, le dialogue et favorisent les interactions avec le public. Le LUGA Lab interagit en tant que structure éphémère située dans le parc Odendahl au Pfaffenthal et qui favorise les rencontres et les échanges intergénérationnels dans un lieu conçu pour repenser l'utilisation de l'espace public.

Placés sous le thème « rendre visible, l'invisible », les jardins urbains éphémères installés le long de la vallée de l'Alzette favorisent la rencontre entre l'homme et la nature en milieu urbain, valorisent des espaces en friche, mettent en lumière le patrimoine existant et s'engagent dans une réflexion axée sur la durabilité et l'économie circulaire.



À la découverte des jardins urbains de la Vallée de l'Alzette

15. *Herbularius* **Jardin LUGA**

Ce jardin revisite de manière contemporaine le jardin des simples, également connu sous le nom d'*Herbularius*, qui abritait autrefois une variété de plantes médicinales, aromatiques et condimentaires, dont les utilisations se combinaient souvent.

Son agencement s'inspire de sa position à l'embouchure de la Pétrusse et de l'Alzette. Il offre une diversité d'espaces, variés en hauteur et en exposition, créant des conditions idéales pour chaque plante et rapprochant ainsi la végétation des visiteurs. Les éléments traditionnels du jardin des simples tels que les plessis de bois, les parterres surélevés et les buis, sont ici réinterprétés de façon contemporaine et adaptés aux conditions actuelles.

Les plantes aromatiques constitueront le cœur de ce jardin. Elles sont cultivées et sélectionnées avec passion au Luxembourg par la famille Kirsch, maraîchers spécialisés dans les herbes aromatiques depuis plus de 40 ans. Elles seront accompagnées et mises en valeur par des plantes médicinales, florifères et mellifères, faisant de cet espace un lieu dédié à la santé, à la biodiversité et à l'éducation.

Ce jardin est conçu par Delphine Hardy, architecte paysagiste de la LUGA, en collaboration avec la Ville de Luxembourg et M. Niki Kirsch, initiateur de l'exposition LUGA au Luxembourg.





16. Le chant de l'Alzette Racine Carrée, Atelier Ty Maap

Ce jardin entend jouer des particularités identitaires du site et vise à créer un équilibre plus juste entre les infrastructures minérales dominantes, l'Alzette, le végétal et l'homme. La présence invisible mais acoustique de l'Alzette est mise en scène au travers d'une trame qui imprime au sol le dessin caractéristique d'une fréquence sonore. Cette empreinte crée un lien entre ce que l'on perçoit (la fréquence sonore) et ce que l'on entend (la chute d'eau à proximité) et met ainsi la rivière en scène par évocation, au cœur du jardin. L'onde sonore est également évoquée par un ruban d'osier aérien grâce auquel le végétal se met à interpréter le « chant de l'Alzette ».

Présentation du bureau

Les architectes paysagistes Mathieu Allain et Thomas Van Eeckhout collaborent de manière régulière depuis 2013 et conçoivent des jardins privés de même que des espaces publics. Ils furent tous les deux collaborateurs indépendants et chefs de projet au sein d'un atelier d'architecture des Jardins et du paysage bruxellois, entre 2013 et 2020. La diversité des projets développés les a amené à travailler sur des contextes très variés : développement de campus scolaires, de parcs urbains, de cimetières paysagers, d'éco-quartiers, restauration de jardins historiques... Leur collaboration au sein de cette structure a dévoilé une synergie positive que les deux paysagistes continuent à entretenir au travers de nombreuses collaborations ponctuelles. Celles-ci s'enrichissent des expériences professionnelles que chaque partie continue à acquérir de manière indépendante.

Thomas Van Eeckhout commence sa formation paysagère en Flandre et obtient un diplôme de Master en architecture du paysage aux Pays-Bas (Larenstein, Wageningen University). Il est gérant du bureau Racine Carrée, situé en Wallonie, depuis 2004.

Mathieu Allain part étudier en Belgique où il obtient en 2013 un Master en architecture du paysage à la Faculté agronomique de Gembloux. Il fonde l'atelier Ty Maap en 2023 basé en Bretagne après 8 ans d'expérience professionnelle à Bruxelles.



Matériaux et végétaux

Le projet est en majeure partie conçu à base de matériaux biosourcés. Un nombre important des composantes provient de filières de réemploi et l'ensemble est revalorisable ou recyclable : poutres de bois, chemin en panneaux de coffrage en bois, structure aérienne constituée de ronds à béton et d'un tressage en osier. La palette végétale est composée de plantes vivaces organisées en strates de couleurs de floraison qui reprennent les sept couleurs de l'arc-en-ciel.

© Racine Carrée et Atelier Ty Maap



17. Les périscopes Atelier LJN

Les périscopes invite à travers ses miroirs interactifs et le prisme d'un dispositif optique à poser un regard nouveau sur le rocher du Bock, son histoire et sa flore. Son ambition est double : tout d'abord, elle vise à se réapproprier le concept de périscopes en proposant au sein de structures bois pensées comme des observatoires, un agencement de miroirs interactif offrant de nouveau point de vue sur la falaise, son patrimoine et sa flore. S'y intègre alors, pour le temps d'un été une série de mobiliers invitant les usagers à interrompre leur balade au sein du festival pour prendre le temps de partager un moment de convivialité tout en portant un nouveau regard sur le rocher.

Présentation du bureau

Atelier de paysagistes-concepteurs à la croisée du vivant, de la poésie et de l'ingéniosité. L'atelier intervient pour transformer un espace en lieu de vie singulier en étant surprenant, atypique, mais aussi unique.

Après avoir obtenu un BTS en aménagement paysager en France, **Richard Mariotte** poursuit ses études en Belgique. Fort d'une expérience universitaire au Canada et de ses années d'expériences en agences qui l'ont amené à gérer des projets à des échelles variées, il co-fonde l'atelier LJN en 2017.

Après avoir suivi une année préparatoire scientifique, **Charles Paquelet** opte finalement pour l'architecture et obtient son diplôme d'architecte-urbaniste en Belgique. Il rejoint ensuite l'atelier LJN en tant que chargé de projet.



Matériaux

Bois, miroir en inox, corde

© Atelier LJN

Végétaux

Agapanthe (Agapanthus), campanule (Campanula), œillet (Dianthus), cheveux d'ange (Stipa), mauve (Malva), orpins (Sedum), romarin (Rosmarinus), lierre (Hedera)



18. Water Forum

LOLA Landscape Architects, 2001, 51N4E

LOLA a pour vision de revitaliser la vallée historique de l'Alzette, artère bleue vitale, et de placer la fragilité de la rivière ainsi que l'urgence de sa restauration au centre de leur projet narratif. Grâce à des techniques de purification innovantes, un flux d'eau permettra de purifier l'eau de la rivière pour la rendre saine et dépolluée. Ce projet aspire à être le catalyseur de changements, où l'espace aquatique agit comme un lieu d'engagement, de réflexion et de dialogue sur la qualité de l'eau et ses implications plus larges pour la vie de la communauté ainsi que pour les écosystèmes naturels. Il s'agit d'une déclaration sur le pouvoir de la conception qui vise à combler les lacunes pour concilier besoins écologiques et vie urbaine, invitant les visiteurs à imaginer un avenir où les rivières ne sont pas seulement des plans d'eau, mais font aussi partie intégrante de nos communautés.

Présentation du bureau

LOLA étudie et conçoit les transitions spatiales des LOst LANDscapes. Avec des idées réfléchies et des interventions ciblées, les créateurs visent à concevoir des lieux remarquables qui sont beaux, surprenants et prospères. L'ajout d'expériences uniques et mémorables est la clé de tous leurs projets. En combinant la recherche, l'expérimentation et la conception, LOLA associe la connaissance des paysages et des écosystèmes aux idées contemporaines sur les personnes, l'espace et la nature. LOLA conçoit des espaces publics tels que des parcs et des places, travaille sur des plans de réaménagement en ville et à la campagne, développe des stratégies de transformation du paysage et effectue des recherches spatiales. Fondé en 2006 par les architectes paysagistes Eric-Jan Pleijster, Cees van der Veecken et Peter Veenstra, leur siège à Rotterdam (Pays-Bas) et leur bureau régional à Shenzhen (Chine) sont composés de 40 membres, allant d'architectes paysagistes aux architectes et concepteurs urbains. En tant que concepteurs ayant une approche intégrée des projets, ils s'associent continuellement à d'autres bureaux et institutions possédant des connaissances et une expérience spécifiques. LOLA travaille aux Pays-Bas et dans le monde entier pour des gouvernements, des provinces, des municipalités, des organisations non gouvernementales et des développeurs de projets. Leurs travaux ont été récompensés par de nombreux prix tels que WAF China, WLA Honour, le prix Rooftop of the Year et le prix d'excellence de l'AAPME.

Après Luxembourg in Transition et Luxembourg Ceinture Verte, **LOLA Landscape Architects, 2001, et 51N4E** s'associent pour la troisième fois au Luxembourg. Leur ambition est de développer la vision de l'objectif zéro carbone du Luxembourg, en mettant l'accent sur la transition écologique.



© LOLA Landscape Architects, 2001, 51N4E

Matériaux et végétaux

Utilisation de matériaux d'origine locale qui sont directement liés à l'écosystème humain de l'Alzette. Les matériaux les plus lourds, comme les poutres et les maxiblocs, seront loués pendant la durée de l'exposition. Contient des éléments tels que : poutres en acier d'ArcelorMittal, plantation de phytoremédiation, sable de stabilisation, panneaux photovoltaïques Buffadini, éléments d'assise fabriqués à partir de foin récolté localement.



19. *Urban Oasis*

Atelier LOOS van VLIET

L'installation paysagère *Urban Oasis* est une oasis verte temporaire. Cachée dans le paysage urbain animé, cette oasis apparaît comme un lieu de séjour agréable. Elle est conçue avec une diversité de plantations pour verdir l'environnement, réduire le stress thermique, accroître la biodiversité et créer un équilibre harmonieux entre la nature et l'urbanisation. Il ne s'agit pas seulement d'un espace de détente, mais aussi d'un lieu qui attire les oiseaux, les papillons et les abeilles. Plusieurs possibilités de nidification seront créées à l'aide d'objets spécialement conçus à cet effet. Ces efforts contribueront à maintenir la biodiversité et à créer un habitat sain. Les plantations ont été choisies de manière à fournir de la nourriture, contribuant ainsi à l'habitat de diverses espèces.

Présentation du bureau

LLOOS van VLIET est un atelier d'architecture paysagère, d'architecture et d'urbanisme doté d'une grande expérience dans ces secteurs. Leurs défis ? Ils cherchent à relever les problématiques mondiales actuelles telles que les questions du changement climatique, de la biodiversité et de la gestion de l'eau qui affectent notre planète et tout particulièrement les villes de nos jours, en proposant des solutions de conception durables et ancrées localement. Dans leur vision, l'essence d'un lieu est profondément enracinée dans toutes leurs conceptions. Ils imaginent et créent des lieux significatifs ainsi que des expériences spatiales inoubliables, adaptées aux conditions du site.



© Atelier LOOS van VLIET



20. *Racines du futur* Atelier eem, Paysarchitectures

Racines du futur est un jardin éphémère qui entrelace création sculpturale, accueille des usages et favorise une croissance végétale exubérante. Ce projet se découpe en trois phases : tout d'abord, le sol fertile est restauré, par la suite, des racines sortent du coteau et enfin des volubiles s'enroulent vers le ciel. Cette installation accélère le temps : subitement, des racines géantes sortent du coteau et partent à la conquête de la vallée de l'Alzette. Dessiné en prenant compte de la géographie des lieux et échancre par les poussées végétales, un large plancher accueillera les visiteurs au sein d'une création extraordinaire qui servira de balcon surplombant la vallée, le tout formant une vaste sculpture-paysage. Les parois et les sols minéraux seront colonisés par des végétaux volubiles qui s'enrouleront autour de formes sculpturales en acier en escaladant celles-ci.

Présentation du bureau

Atelier eem et Paysarchitectures réalisent ensemble des œuvres d'art et créent des jardins depuis plus de dix ans. Architectes paysagistes et artistes plasticiens, ils entrelacent avec ingéniosité art et paysage, effectuent des glissements et passent alors d'un champ à l'autre, mettant ainsi à contribution différentes disciplines des secteurs de la construction et de l'aménagement. De cette hybridation émergent des sculptures-paysages, œuvres contextuelles qui révèlent l'ineffable et offrent un écrin singulier à de multiples usages.

De nationalités allemande, italienne et française, **Atelier eem** et **Paysarchitectures** sont des architectes, des ingénieurs, des artistes et des paysagistes travaillant à Paris. En 2019, le jardin de la paix le troisième train, 1^{er} prix « European Garden Award » EGHN, transformait une clairière de la forêt de Compiègne en jardin artistique. En 2023, l'aventure continue avec Tra ipetri, œuvre éphémère installée sur la citadelle d'Ajaccio et les cristaux, transformant l'espace public grâce à l'esthétique à Saint-Denis.



Matériaux

Fers à béton en acier, plancher en bois, pisé d'asphalte réemployé

© Atelier eem, Paysarchitectures

Végétaux

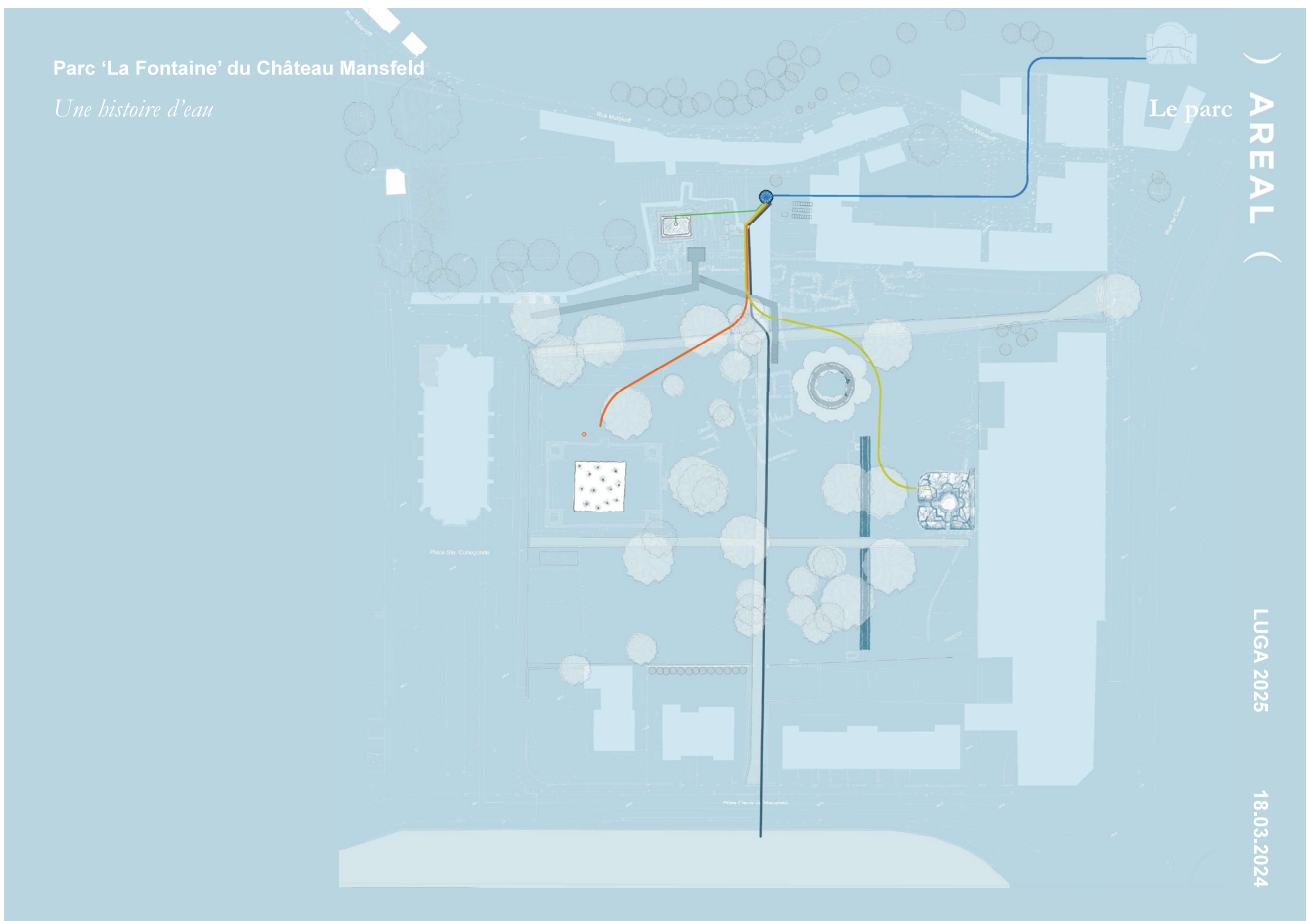
Végétaux pionniers : Prunellier (*Prunus spinosa*), Clématite Avalanche (*Clematis «avalanche»*), Genêt à balais (*Cytisus scoparius*), Bruyère commune (*Calluna vulgaris*)

Végétaux volubiles : Houblon (*Humulus lupulus*), Houblon doré (*Humulus lupulus aureus*), Clématite d'Armand (*Clematis «armandii»*), Akébie à cinq feuilles (*Akebia quinata*)

21. Le parc Mansfeld

En novembre 2022, la Ville de Luxembourg a lancé un concours d'idées européen grâce auquel elle souhaitait mettre en avant et réactiver le site Mansfeld, situé dans le quartier du Clausen à Luxembourg-ville. Lors de la dernière séance du jury en mai 2023, deux projets ont été retenus parmi les cinq sélectionnés : *Logis Mansfeld* des bureaux Kaell Architecte et Areal Landscape Architecture ainsi que *Renaissance de Mansfeld* des bureaux Urban Agency et Binario Architectes.

La LUGA s'est associée à la Ville de Luxembourg pour réaliser, avec ces deux bureaux retenus par le jury, un jardin laboratoire s'articulant autour du projet remis lors du concours d'idée. Le bureau d'architecture paysagère luxembourgeois Areal qui a relevé le défi de réaliser un jardin éphémère dont l'objectif est de tester les idées futures du parc Mansfeld, afin d'étudier ce qui convient le mieux aux visiteurs et comment ce lieu magique peut être développé à l'avenir.





22. *Grow Together Grow Green* Topotek 1

Considérée sous l'angle de l'action collaborative, ce projet approche la reforestation urbaine en allant au-delà d'un acte singulier de plantation, en tissant un récit de responsabilité collective. L'accent mis par le projet sur l'extension de la couverture arborée signifie un effort collectif délibéré pour lutter contre l'impact local du changement climatique. À Milan et à Bergame, l'installation *Grow Together Grow Green*, recouverte d'une variété de semis spécifiques à la région, a servi de représentation tangible de l'engagement de la ville en faveur d'une transformation durable. À ce jour, des milliers d'arbres ont été adoptés et une partie d'entre eux ont déjà été plantés dans des espaces publics ou des jardins privés à travers les villes.

Présentation du bureau

Topotek 1 travaille dans les domaines du paysage et de l'architecture en se considérant en tant que voyageur dans les zones marginales des typologies et des échelles, faisant une incursion dans le design urbain, la musique et l'art. Le studio développe des concepts à travers une compréhension critique et curieuse des réalités données - contemporaines, culturelles et historiques. L'hybridation des sujets et des disciplines, la transmission et la re-contextualisation des éléments de design, et la mise en scène de séquences scénographiques sont des stratégies qui définissent le travail de Topotek 1.

Martin Rein-Cano est le fondateur, le directeur créatif et le directeur associé de Topotek 1. Il a fait des études d'architecture paysagère à la Technical University of Hannover et à la Technical University of Karlsruhe et ensuite il a poursuivi des études en histoire de l'art à l'Université de Francfort. Il a fondé Topotek 1 en 1996.





23. *Triptyque* Atelier du Vivant

L'installation paysagère *Triptyque* a pour but de mettre en valeur, d'amplifier et de questionner les interrelations entre trois processus : le développement des plantes spontanées, la fructification des arbres fruitiers et le maillage tissé par les insectes pollinisateurs.

Le projet s'appuie sur les éléments existants du site en thématissant et en amplifiant les dynamiques en cours. Il se compose de trois entités : le jardin spontané qui se développe et s'agrandi le long du mur, le jardin fruitier qui est pensé comme une pépinière de stockage d'arbres et arbustes fruitiers et qui seront plantés dans les espaces publics à l'issue de la LUGA et enfin la placette centrale, à cheval entre les deux niveaux qui servira de lieu d'accueil, de jeux et d'animations. *Triptyque*, dans son ensemble, se veut être un espace de cohabitation où les insectes comme les humains pourront s'épanouir.

Présentation du bureau

Créé en 2022, l'Atelier du Vivant apporte des réponses créatives, simples, justes et uniques pour chaque lieu. Le végétal, matière vivante porteuse de sens multiples - qu'il soit déjà présent ou non sur le site de travail - est toujours mis à l'honneur.

Jardinier, apiculteur et paysagiste concepteur DPLG, **Cyril Servettaz** est diplômé de l'École Nationale Supérieure d'Architecture et de Paysage de Bordeaux en 2016.





24. Après l'effondrement OUPAPO

En s'appuyant sur la géomorphologie du site (le pied de falaise), le jardin *Après l'effondrement* s'organise autour d'un éboulis. C'est un jardin de reconquête qui met en scène le pouvoir cautérisant de la colonisation végétale. La végétation, pionnière, vient adoucir le chaos et la brutalité générés par les matériaux emblématiques de l'effondrement (blocs rocheux, bois brûlé, entrelacs de branchages). Les amas de matériaux dessinent cependant des lieux circulaires fascinants au sein desquels le visiteur pourra s'installer et observer à quel point ces espaces sont également hospitaliers pour le vivant.

Présentation du Bureau

OUPAPO (Ouvroir de paysages potentiels) est un atelier de paysage basé en Alsace et créé en 2011 par Luc Meinrad. Il intervient dans toutes les phases du projet de paysage, quelle qu'en soit l'échelle. Du jardin à la requalification d'espaces urbains, OUPAPO développe une méthode d'intervention dictée par le contexte pour apporter une réponse adaptée aux potentiels et enjeux paysagers du site en transformation.

Après une première carrière en tant qu'agronome et animateur de développement agricole, **Luc Meinrad** s'oriente vers le paysage en 2011, date à laquelle il obtient le diplôme de concepteur de jardins dans le paysage délivré par l'École Nationale Supérieure de Paysage Versailles-Marseille (France). Depuis, au sein de l'agence OUPAPO qu'il a créée, il pratique avec passion le métier de concepteur paysagiste en France et en Europe.



Matériaux

Blocs rocheux, cailloutis, graviers, bois brûlé, entrelacs de branchages

© OUPAPO

Végétaux

Arbres : *Toona sinensis*, *Salix caprea*, *Betula utilis*,

Lianes : *Vitis riparia*, *Polygonum aubertii*, *Humulus lupulus*

Vivaces : *Eryngium planum*, *Verbascum thapsus*, *Dipsacus fullonum*, *Eremurus stenophyllus*, *Stipa tenuissima* et *gigantea*, *Cephalaria gigantea*, *Panicum virgatum*



25. Solum Atelier Faber

Solum est une installation spatiale et paysagère interpellant le promeneur sur l'importance de la perméabilité des sols dans la gestion du cycle de l'eau. À l'emplacement d'un ancien puits de la ville de Luxembourg, l'œuvre valorise la reconquête progressive des sols inertes par le vivant qui lui redonne son caractère poreux, essentiel dans la lutte contre les sécheresses et les inondations. L'installation superpose par strates un bandeau de roseaux, allégorie des zones humides, sur des piliers en grès du Luxembourg, pierre ayant permis la constitution de l'aquifère la plus importante du Luxembourg, fabriquant ainsi un paysage archaïque et premier, valorisant la nature présente sur le site.

Présentation du bureau

Alliant art, architecture et conscience écologique, Luca Antognoli et Gabriel Pontoizeau de l'Atelier Faber conçoivent des œuvres in situ qui invitent à réfléchir sur notre environnement et notre histoire. Leurs installations, incarnant des enjeux écologiques ou patrimoniaux, visent par l'expérience spatiale qu'elles proposent à rendre perceptible la magie du réel. Chacune de leurs œuvres s'empare d'un matériau extrait du paysage, choisi pour ses propriétés plastiques, symboliques et écologiques. Leur mise en œuvre poétique est pensée par les deux artistes et architectes à partir de gestes premiers et archaïques.

Luca Antognoli et **Gabriel Pontoizeau** ont créé l'Atelier Faber à Paris en 2019 pour travailler sur les relations entre l'art, l'architecture et l'environnement.

De 2013 à 2018, **Luca Antognoli** a travaillé pour l'architecte Pascale Guédot. Depuis septembre 2019, il enseigne le projet à l'École nationale supérieure d'architecture de Paris-Belleville

Gabriel Pontoizeau s'est formé au sein de l'Atelier Peter Zumthor en Suisse et du bureau d'architecte Go Hasegawa au Japon. Depuis 5 ans, il enseigne à l'École nationale supérieure d'architecture de Paris-Belleville et de Paris-La Villette.



Matériaux et végétaux

Le projet prend parti de s'articuler autour de la richesse végétale et de la dynamique esthétique et fonctionnelle de la flore présente sur le site témoignant d'une reconquête végétale suite à l'abandon d'activité humaine. Cette flore riche et diversifiée s'est développée seule, sans accompagnement humain, sans arrosage, et constitue par définition la palette végétale la plus adaptée et résistante aux conditions pédoclimatiques du site. L'intervention paysagère visera à accompagner cette flore en densifiant la strate arbustive, les vivaces annuelles rudérales de terrains riches en azote, les graminées et annuelles de terrain sec.

La structure est composée de roseaux et de grès du Luxembourg.

© Atelier Faber



Lieu de vie : le LUGA Lab dans la Vallée de l'Alzette

Un lieu de rencontre dans le parc Odendahl

Le LUGA Lab est situé au cœur du parc Odendahl dans le Pfaffenthal. Cette structure insolite installée en plein air est conçue comme un point de rencontre entre les visiteurs et les résidents, les associations et initiatives locales, les professionnels et les acteurs municipaux pour favoriser les interactions et la vie en communauté. Ce lieu a pour objectif de favoriser l'inclusion, la diversité, les échanges intergénérationnels et interculturels.

Le projet « Kosettchen », qui aura lieu au LUGA Lab, vise à atténuer l'isolement social, à sensibiliser le public aux enjeux écologiques, à favoriser le dialogue entre les différents publics et à valoriser le travail quotidien des intervenants de l'action sociale par le biais d'une programmation variée (tables rondes, conférences, ateliers...).



Que peut-on découvrir au Kirchberg ?

Le Kirchberg, quartier d'affaire et résidentiel du Luxembourg situé dans la partie nord-est de la ville, représente le « quartier européen » du Grand-Duché.

Sur ce site, la LUGA présente une œuvre végétale immense *The Living Pyramid* par l'artiste visuelle hongroise Agnes Denes, en partenariat avec le Mudam, et d'autre part, un des bureaux internationaux propose le jardin urbain *Endymion*. Enfin, les visiteurs peuvent également découvrir le Jardin du multilinguisme, conçu par le paysagiste Michel Desvigne et planté au pied des Tours de la Cour de justice de l'Union européenne. Au Kirchberg, les visiteurs peuvent également admirer le site du Kuebebiert et sa ferme urbaine, installée spécialement dans le cadre de la LUGA.



À la découverte du jardin urbain du Kirchberg



26. *Endymion*

Studio SNCDA, TIJD EN VLIJT

Le jardin urbain *Endymion* est né du désir de créer un lieu capable de transmettre une expérience synesthésique impliquant donc par définition différentes sensations. Le résultat est celui d'une installation composée d'éléments essentiels et d'interventions minimales. Trois objets accompagnent et complètent le jardin planté d'*Endymion* qui peut être réinterprété comme une allégorie du mythe grec de la quête humaine du jardin idéal. Conçu à partir de l'histoire du lieu, chaque objet représente une manière différente d'habiter l'espace : le drapeau - le vent, la cheminée - le feu et la fontaine - l'eau.

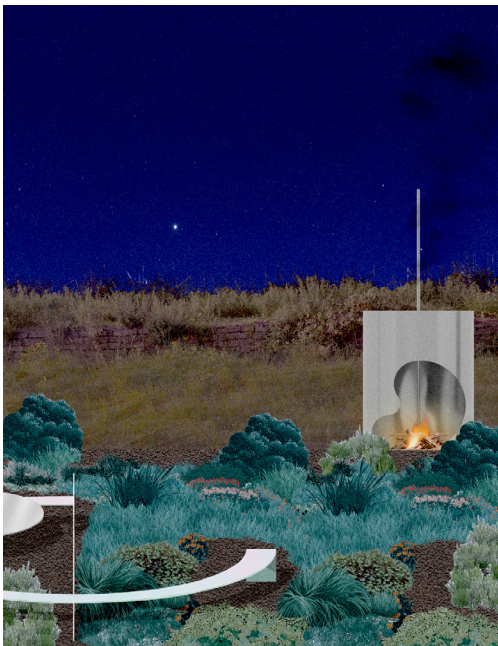
Endymion, comme tous les autres jardins LUGA, est conçu dans une optique d'économie circulaire et après l'évènement LUGA, il est prévu de les démonter et de les reconstruire ailleurs.

Présentation du bureau

Studio SNCDA est une agence d'architecture et de scénographie fondée par **Sara Noel Costa de Araujo** en 2014. SNCDA déploie son énergie et sa force dans la recherche du renouveau en questionnant le rôle civique de l'architecture dans son paysage et expérimente à travers différentes échelles et formes de projet, construits ou théoriques, en briques ou sur papier, à travers la recherche en agence, la curation ou encore la conception d'architectures d'exposition. Le studio développe, conçoit, construit et fabrique des bâtiments, des espaces publics et des meubles, en étant déterminé à favoriser une conception du monde qui se veut ambitieuse, généreuse et inclusive.

Jan Minne s'est établi en 2005 comme concepteur de jardins et de paysages à Bruxelles. Au cours de ses voyages, il a développé une grande passion pour l'énorme richesse des plantes qu'il a découvertes tant dans la nature que dans les collections botaniques et les jardins. En tant qu'autodidacte, il a acquis une connaissance approfondie de la botanique ainsi que de l'histoire des jardins et de l'architecture des jardins. Ces deux histoires sont des éléments essentiels de son travail.

Vue 1



Vue 2



Matériaux

Mélange de terre et de pouzzolane (sol), combinaison d'éléments de différents métaux (objets)

Végétaux

Famille de plantes alléopathiques : Euphorbia, Artemisia, Salvia, Phlomis, Cytisus, Thymus, Santolina, Achillea, Cortaderia, Calamagrostis et Eryngium

© Studio SNCDA, TIJD EN VLIJT

À la découverte de l'installation paysagère et artistique au Kirchberg

32. *The Living Pyramid* **Agnes Denes**

La pyramide vivante fait entrer les mathématiques et la vie végétale dans une merveilleuse harmonie. La précision et la stabilité de l'ingénierie se mêlent aux changements quotidiens de la croissance et de la survie. Elle aborde la question de la faim dans le monde et la menace d'un dépassement de nos ressources sans une meilleure planification - ou plantation.

Un projet réalisé en collaboration avec le Mudam

Biographie

Agnes Denes (née en 1931 à Budapest, basée à New York) est une figure de proue de l'art conceptuel américain et une pionnière de l'art environnemental/écologique qui a attiré l'attention internationale dans les années soixante et soixante-dix.



Agnes Denes, *The Living Pyramid*, 2015. Socrates Sculpture Park, Long Island City, NY
© Agnes Denes, Courtesy Leslie Tonkonow Artworks + Projects

À la découverte du projet agricole au Kirchberg



La ferme urbaine au Kuebebiertg

Le Fonds Kirchberg a développé un schéma d'urbanisation pour le « quartier du Kuebebiertg », destiné à accueillir quelques 3000 logements et qui sera aménagé dans les prochaines années. Ce quartier sera aménagé dans les prochaines années et aura comme objectif de relever plusieurs grands défis sociaux, environnementaux et économiques.

Dans ce but, la création d'une ferme urbaine a été pensée pour répondre aux besoins des habitants du Kuebebiertg. L'objectif est de participer à la stratégie des courtes distances de la ville à travers une production et vente locales, le maintien et la préservation du patrimoine agricole du site, une pédagogie de sensibilisation sur la provenance des aliments et, à terme, créer une offre pour l'entretien et la gestion des espaces verts du quartier.

De vastes zones sont prévues pour l'implantation de ce projet de micro-ferme professionnelle. Ces installations permettent diverses activités agricoles multifonctionnelles : de maraîchages, de l'arboriculture, des visites pédagogiques, la vente de produits locaux ainsi que beaucoup d'animations et de sensibilisations écologiques.

Pendant l'exposition, une programmation LUGA est proposée en collaboration avec les deux maraîchers Aurel & Axel (Axel Barreau et Aurélien Galodé), responsables de la mise en place et de l'exploitation de cette ferme urbaine.



Que peut-on découvrir à la Nordstad ?

La Ville d'Ettelbruck, qui porte le nom secret de « Bauerestad » (ville agricole du Luxembourg) fait partie de la Nordstad, une région centrale au nord du Luxembourg avec une riche histoire agricole, ce qui en fait un lieu idéal pour aborder ces thèmes de la LUGA. Ettelbruck, en particulier, accueille chaque année depuis plus de 40 ans la Foire Agricole Ettelbruck (FAE) qui permet aux consommateurs et aux producteurs locaux d'interagir et d'échanger des idées.

La LUGA Nordstad comportera également un vaste volet expliquant le fonctionnement des champs d'essais à Bettendorf et fera découvrir aux intéressés le Lycée Technique Agricole à Gilsdorf, une institution importante pour la formation dans les domaines de l'agriculture, de l'horticulture, de l'environnement naturel et de la mécanique.

En 2025, les visiteurs de la LUGA pourront découvrir le « Sentier Urbain Agricole » à Ettelbruck.



Agriculture hub

Projets agricoles

- 01 Démonstration de cultures agricoles
- 02 Installation de biochar
- 03 Expositions du patrimoine agricole
- 04 Installation d'hydroponie et de champignons
- 05 Installation d'aquaponie

Jardins urbains

- 06 Jardin sensoriel agricole
- 07 Jardin communautaire
- 08 Vertical Farming et plateformes d'essais variétaux de légumes
- 09 Plantation de « Superfoods »

Installations paysagères et artistiques

- 10 Arboretum "Haart"
- 11 Collection de variétés d'arbres historiques
- 12 Ancienne pépinière

Pavillons et lieux événementiels

- 13 Marché hebdomadaire dans la zone piétonne
- 14 CAPE - Centre des Arts Pluriels Ettelbruck
- 15 Pavillon ouvert et scène
- 16 Pavillon ouvert

Projets agricoles à la Nordstad

Fësch Haff **Aquaponie**

Avec son installation d'aquaponie, le *Fësch Haff* présente une méthode de culture alternative pour les fruits et légumes hors-sol ainsi qu'un changement de mentalité et sociétal de l'approvisionnement alimentaire. Face à des conditions climatiques de plus en plus exigeantes et imprévisibles, l'aquaponie offre une alternative complémentaire aux méthodes de culture traditionnelles qui est à la fois résiliente et adaptable et qui permettra à l'avenir de cultiver localement encore plus de variétés et en plus grandes quantités.

Les visiteurs ont la possibilité de connaître le cycle complet de l'aquaponie et de découvrir le cheminement depuis la nourriture pour poissons jusqu'à la plante adulte. En 2025, les visiteurs auront également l'occasion de mieux connaître les installations, de participer à des ateliers d'aquaponie et de découvrir les techniques passionnantes qui se cachent derrière ces méthodes innovantes.



© Plan Contexte

Le Sentier Urbain **Agricole**

En arrivant à la Gare d'Ettelbruck le visiteur de la LUGA aura deux options pour parcourir le Sentier Agricole Urbain : tout d'abord longer la rivière de l'Alzette pour y découvrir les jardins communautaires, le réaménagement de l'Alzette et ses berges, des essais variétaux de légumes, etc, ou alors flâner dans les zones piétonnes de cette charmante ville et ainsi découvrir des projets insolites d'agriculture urbaine, des méthodes de jardinage sur les plus petites surfaces imaginables, et bien d'autres projets passionnants.

Enfin, sur la place Marie-Adélaïde, le visiteur pourra découvrir un projet d'aquaponie, une méthode de culture innovante et futuriste.



© LUGA

Foire Agricole Ettelbruck en 2025

Chaque année la Foire Agricole Ettelbruck est l'un des événements agricoles les plus importants du Luxembourg. Ce rendez-vous incontournable des professionnels des métiers verts, du commerce et de l'innovation agricoles assure la promotion des acteurs et produits régionaux tout en sensibilisant les consommateurs. Une large programmation sera prévue lors de cet événement, pour que petits et grands puissent découvrir le monde agricole et ses secrets. Seront également à découvrir des projets agricoles comme une plantation de « superfoods », le biochar et des expositions de photos sur la vie des agriculteurs. Les aménagements agricoles seront composés de plantations de démonstration des espèces végétales cultivées dans les champs au Luxembourg et mettront en valeur de nouvelles méthodes de culture.

Tout au long des 6 mois de l'exposition LUGA, les Daïchwissen accueilleront un concept novateur de projets agricoles complètement mobiles et adaptables aux situations du terrain, que ce soit dans le cadre des foires, des matchs de football, des fêtes de communauté d'Ettelbruck ou de concerts. Sur le site des Daïchwissen seront également à découvrir des projets agricoles comme une plantation de « superfoods », le biochar et des expositions de photos sur la vie des agriculteurs.



© Foire Agricole Ettelbruck

Aménagements agricoles Daïchwissen

En passant par un pont mobile qui relie un terrain urbain diversifié (utilisé comme terrain de sport, pour les foires et les compétitions sportives) au monde agricole, les visiteurs plongent dans l'univers merveilleux des cultures luxembourgeoises.

Les aménagements agricoles aux Daïchwissen sont composés de plantations de démonstration d'espèces végétales cultivées dans les champs au Luxembourg. Le thème principal de ces installations est celui des techniques agricoles non conventionnelles avec des activités telles que des comparaisons entre le désherbage conventionnel et mécanique, des démonstrations de technologies robotiques et de nombreux autres ateliers et workshops tout aussi intéressants.

Les aménagements mettent aussi à l'honneur les plantes cultivées au Luxembourg comme le blé et la pomme de terre, diverses variétés d'herbes et de maïs, des plantations de thé ainsi que des variétés plus insolites telles que le chanvre, le lin, le sarrasin, le colza et la moutarde. Les visiteurs pourront découvrir l'agriculture luxembourgeoise - flore et faune - de toutes ses facettes.



© Foire Agricole Ettelbruck

Lieu de vie : l'Agriculture Hub à la Nordstad

Un lieu de rencontre et de dégustation de produits Made in Luxembourg animé par les producteurs et acteurs locaux. L'Agricultural Hub ou AgriLab, un pavillon installé sur la place réaménagée devant la Daïchhal, accueillera un centre pour les visiteurs, un espace pour des ateliers, des conférences, des expositions et des événements de dégustations de produits et boissons régionaux, locaux et saisonniers.

La programmation et les événements LUGA en 2025

162 jours de programme pour vivre l'expérience LUGA

Les visiteurs pourront découvrir et vivre le programme de la LUGA pendant 162 jours, et de nombreuses animations raviront petits et grands, professionnels et amateurs, sportifs et aventuriers. Le programme LUGA, en collaboration avec de nombreux partenaires, proposera plus de 1000 événements à vivre durant les six mois de l'exposition : conférences, activités sportives, séances de relaxation, activités ludiques, ateliers créatifs, visites guidées, randonnées éducatives, séances de jardinage, spectacles vivants, ateliers et événements sur les thèmes de l'agriculture, la viticulture et l'horticulture, etc. pour se ressourcer, s'inspirer et partager un moment de bien-être au Luxembourg.

Les événements phares prévus la LUGA en 2025 :

**Vernissage LUGA
Journée des
professionnels
07.05.2025**

 Circuit LUGA



**Festival LUGA
Ville de
Luxembourg
10.05.2025**

 Parc Municipal
Edouard André

**Festival LUGA
Nordstad
11.05.2025**

 Ettelbruck

**Closing Party
18.10.2025**

 Vallée de l'Alzette
et Nordstad



Avant-programme LUGA « Semer en 2023, récolter en 2025 », prochain événement

Conférence : De la graine à l'assiette. Des semences locales pour des systèmes alimentaires durables. En collaboration avec la Cité Bibliothèque. Intervenant Frank Adams.

Informations & réservations

Date et horaires Jeudi 6 juin 2024 de 18h00 à 19h00

Lieu Cercle Cité – 2 Rue Genistre, 1623 Ville-Haute Luxembourg

Langues Français et Allemand

Réservations <http://tickets.luxembourg-ticket.lu/36494>



Abonnez vous !



Le gaspillage alimentaire est un défi éthique, économique et écologique. Voilà pourquoi la LUGA sera officiellement un événement « Antigaspi » et appliquera des mesures permettant de réduire le gaspillage de nourriture lors des manifestations lors desquels des denrées alimentaires seront servies.



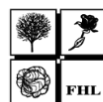
avec le soutien financier de



LE GOUVERNEMENT
DU GRAND-DUCHÉ DE LUXEMBOURG
Ministère de l'Agriculture,
de l'Alimentation et de la Viticulture



membre observateur



LUGA NORDSTAD
en partenariat avec

